



**APPEL A CANDIDATURE 2025**

**CRIC**

**Compagnonnage Résidence Infusion  
Coproductio**

**Levier pour la création**

*Malgré la situation du Théâtre du Grand Rond, l'équipe a fait le choix de lancer sa deuxième édition de l'appel à candidature CRIC. Nous gardons espoir que le Théâtre du Grand Rond restera ouvert au-delà de l'été 2026 et que nous pourrions aller au bout de notre démarche d'accompagnement des compagnies sélectionnées. À l'heure actuelle, nous ne pouvons garantir l'ensemble des axes d'accompagnement proposés dans ce dispositif mais nous pensons que les premières étapes restent essentielles au développement de projets des compagnies intéressées. Tout est précisé dans la description du dispositif.*

## **+ QUI LE PROPOSE ET POURQUOI ?**

À sa création, le Théâtre du Grand Rond s'est donné pour mission d'être au service des compagnies de la Région. Cet objectif n'a pas changé et prend, au fil du temps, des formes différentes.

En 2023, nous avons souhaité donner une forme nouvelle à cette volonté en proposant à 5 compagnies implantées en Région Occitanie d'être accompagnées par le Théâtre du Grand Rond pour 2 + 1 ans (2 années d'accompagnement à la production + 1 année d'accompagnement à la diffusion) pour leur projet de création.

Ce dispositif, appelé CRIC, prend principalement la forme d'un accompagnement approfondi de chacune des 5 équipes autour de la création d'un spectacle (coproduction, résidence, diffusion, accompagnement collectif).

## + POUR QUI ?

... pour les compagnies qui en ont besoin.

Nous souhaitons que ces 2 + 1 années soient utiles pour les compagnies. Nous nous poserons en toute transparence et en toute bienveillance cette question : **Est-ce que l'accompagnement que le Théâtre du Grand Rond propose en termes de diffusion, d'inscription dans le paysage régional, en termes artistiques ou en termes de structuration peut permettre à la compagnie de développer son parcours et son projet dans des conditions professionnelles ?**

Les éléments de choix découlent de cette interrogation :

- Il faut qu'il y ait un projet de *compagnie*, c'est-à-dire l'envie de construire une aventure artistique au-delà du projet dont il sera question.
- Cet appel n'est pas destiné aux compagnies déjà bien repérées et disposant d'une structure de production en ordre de marche. Un autre accompagnement est proposé chaque saison par le Théâtre du Grand Rond pour ces projets et ces compagnies.
- Les compagnies doivent pouvoir identifier ce dont elles ont besoin afin que nous puissions estimer avec elles si nous pouvons les aider (fournir notamment un calendrier prévisionnel).
- Les compagnies doivent déjà avoir eu un premier projet en diffusion (même si le spectacle ne tourne plus actuellement)
- La ou les premières dates de création du spectacle doivent avoir lieu au cours de la saison 2027 -2028
- Il faut que la création proposée soit adaptée techniquement au Théâtre du Grand Rond (voir les fiches techniques en dernières pages de l'appel).

Quelques cas d'école théoriques pour préciser ce qui précède : (FAQ)

- Une jeune compagnie dont le Théâtre du Grand Rond ne connaît pas le travail artistique peut-elle être accompagnée sur ce dispositif ? Oui.
- Une compagnie dont le Théâtre du Grand Rond a déjà vu le travail mais que nous n'avons pas souhaité programmer peut-elle être accompagnée sur ce dispositif ? Oui, si le dossier permet d'observer une évolution sur le plan artistique.
- Une compagnie déjà structurée, repérée par le secteur et ayant déjà plus de 3 spectacles à son actif, peut-elle être accompagnée sur ce dispositif ? Non, sauf si la création proposée marque un réel et important tournant pour l'équipe (changement de direction artistique, etc...).

- Une jeune compagnie qui n'est accompagnée par aucun partenaire, non repérée par les professionnels et sans structure juridique peut-elle être accompagnée sur ce dispositif ? Non, pour ces compagnies le Théâtre du Grand Rond propose le Festival Tapages tous les deux ans.
- Une équipe qui n'a pas de structure juridique peut-elle candidater sur ce dispositif ? Oui, si l'équipe a déjà un spectacle en diffusion et un premier repérage par les professionnels.
- Une compagnie dont le premier spectacle a été programmé au Grand Rond peut-elle être accompagnée sur ce dispositif ? Oui, ce dispositif est également la suite logique d'une première rencontre.

## + C'EST QUOI CONCRÈTEMENT ?

- Un accueil en diffusion pour une série entre 3 à 6 représentations

Dans les conditions habituelles d'accueil au Théâtre du Grand Rond sur la **saïson 2027-2028**.

- Un montant financier de coproduction

L'enveloppe globale de coproduction est partagée entre les compagnies suivant le principe d'une part fixe et égale pour toutes. Ce montant devrait être **de 2000 € par compagnie**.

- ✓ **1000 € seront versés fin 2025 de façon certaine**
- ✓ **1000 € seront versés mi-2026 si et seulement si la situation financière du Théâtre le permet eu égard aux menaces de fermeture du lieu**

- Un suivi et un accompagnement du partenaire

Accompagnement à la structuration, production et à la diffusion, retours sur les dossiers de financements, accompagnement lors des journées professionnelles et des temps forts des réseaux professionnels, etc...

- Deux semaines de résidence

Au **Tracteur** sur la commune de Cintegabelle (31) en 2026 et/ou 2027.

- Des modules d'accompagnement collectif sur mesure pour la création d'un spectacle vivant

*Attention ces temps font partie intégrante du dispositif d'accompagnement, la présence d'au moins une personne de chaque compagnie sur chacun des modules est obligatoire*

Ces modules seront partagés avec 7 autres compagnies : 5 d'entre elles seront accompagnées par le Tracteur dans le cadre de son dispositif « Champs des possibles », et 2 d'entre elles par Marionnettissimo.

Au total, 12 compagnies seront présentes sur ces temps collectifs.

- Stratégies et politiques publiques culturelles (5 jours)
- Production pour la création d'un spectacle vivant (4 jours)
- Diffusion pour la création d'un spectacle vivant (5 jours)
- Découverte d'une politique culturelle territoriale (5 jours)

Ces modules d'accompagnement sont détaillés en annexe.

- Des temps de rencontre dans les réseaux professionnels d'Occitanie seront prévus dans le cadre du **Festival Marionnettissimo (du 18 au 23 novembre 2025)** et **Région(s) en Scène (du 6 au 8 janvier 2026)**.

## + COMMENT ?

Pour candidater, veuillez remplir le formulaire disponible sur le lien suivant [ici](#). Auquel nous vous demanderons de joindre **un seul fichier** au format PDF comprenant les éléments suivants :

- une note d'intention du projet de création (1 page maximum),
- une page indiquant ce que cet accompagnement pourrait changer pour vous,
- un CV du/de la ou des porteuses de projet (expériences professionnelles, formation, etc...),
- un calendrier de création indiquant notamment les périodes de résidence envisagées et les partenaires s'il y a lieu.

Merci d'adresser vos questions par mail à l'adresse suivante **et uniquement à cette adresse** : [cric@grand-rond.org](mailto:cric@grand-rond.org).

Vous recevrez un mail accusant bonne réception de votre dossier.

Il est probable que nous recevions de nombreuses propositions quelques jours avant la clôture. Par conséquent, si vous n'avez pas reçu de confirmation de la bonne réception de votre dossier avant le 2 mai 2025, n'hésitez pas à nous recontacter.

## + QUAND ET OÙ ?

L'Appel à candidature est ouvert **jusqu'au vendredi 2 mai 2025 à 23h59** pour des périodes de résidence entre janvier 2026 et décembre 2027 et d'accompagnement entre le 1<sup>er</sup> septembre 2025 et le 30 juin 2028.

Pour des raisons d'équité, tout dossier reçu après le 2 mai à 23h59 ne sera pas pris en compte.

Les propositions seront étudiées par un groupe réunissant des salariées de l'équipe du Théâtre du Grand Rond, et un ou une représentante d'une compagnie ayant bénéficié du même accompagnement la saison précédente.

Une dizaine de projets seront retenus à ce stade.

Nous proposerons à ces dix porteuses de projet une rencontre à Toulouse le **jeudi 5 juin 2025**.

Merci de vous assurer de votre disponibilité sur l'ensemble de cette journée.

À l'issue de ces deux temps, **5 projets seront accompagnés de 2025 à 2028.**

## + CRITERES D'ELIGIBILITE

- Les compagnies doivent déjà avoir eu un premier projet en diffusion (même si le spectacle ne tourne plus actuellement)
- La ou les premières dates de création du spectacle doivent avoir lieu au cours de la saison 2027 -2028
- Il faut que la création proposée soit adaptée techniquement au Théâtre du Grand Rond (voir les fiches techniques en dernières pages de l'appel)

## + PRÉ-RECQUIS OBLIGATOIRE

Les équipes accompagnées auront l'obligation d'assister aux modules d'accompagnement collectif (ces temps font partie intégrante du dispositif d'accompagnement) :

- Stratégie et Politiques publiques culturelles : **du 6 au 10 octobre 2025**
- Production pour la création d'un spectacle vivant : **les 19 - 20 et les 22 - 23 janvier 2026**
- Diffusion pour la création d'un spectacle vivant : **du 2 au 6 mars 2026**
- Découverte d'une politique culturelle territoriale en secteur rural : **du 18 au 22 mai 2026**

**Le premier et le quatrième module d'accompagnement collectif auront lieu en immersion au Tracteur, à Cintegabelle** (l'hébergement et la restauration sur place sont pris en charge par le Théâtre du Grand Rond, seul le transport est à votre charge).

**Le deuxième module aura lieu au Théâtre du Grand Rond, à Toulouse** (L'hébergement, la restauration et le transport ne seront pas pris en charge).

**Le troisième module aura lieu dans les locaux de Marionnettissimo, à Tournefeuille** (L'hébergement, la restauration et le transport ne seront pas pris en charge).

## + SYNTHÈSE DÉROULÉ

- Du 31 mars au 2 mai 2025 : réception des candidatures.
- Vendredi 2 mai 2025 à 23h59 : clôture de l'appel.
- Jeudi 5 juin 2025 : rencontre des artistes dont le projet a été présélectionné.
- Mi-juin : annonce des 5 projets accompagnés de 2025 à 2028.

## ANNEXE I : PROGRAMME DES MODULES D'ACCOMPAGNEMENT COLLECTIF

### Un premier module « Stratégies et politiques publiques culturelles » de 5 jours, réparti en 5 temps :

*Du 6 au 10 octobre 2025 - Le Tracteur à Cintegabelle*

- **Présentation des partenaires et de leurs apports (Marionnettissimo, le Tracteur, Théâtre du Grand Rond), du dispositif d'accompagnement collectif et des compagnies (1 matinée)**
- **Formation Stratégies et politiques publiques culturelles – Eric Vanelle (2 jours)**  
La notion de Droits Culturels et des recherches comme celle portée par Marjorie Glas [Quand l'art chasse le populaire] proposent une autre approche de la question culturelle, induisant de facto des zones de tension avec la conception héritée de la fondation du ministère de la culture qui faisait de « l'accès aux grandes œuvres » la pierre angulaire de son action et qui a irrigué tout notre inconscient depuis 1959. Ce module a pour ambition de contextualiser ces changements pour donner aux artistes les clés de compréhension les rendant à même de positionner leur parcours artistique au regard de l'évolution du secteur culturel et des politiques publiques en général.
- **Mise en pratique des outils en fonction des projets de chaque compagnie (1 après-midi)**
- **Étude de cas individuel et accompagnement collectif des projets avec les partenaires (1 jour)**  
Sur chaque module, une journée d'accompagnement collectif encadrée par les trois partenaires référents (Marionnettissimo, Le Tracteur, Théâtre du Grand Rond) et organisée selon la méthode de l'arpentage sera dédiée à la relecture et à la stratégie des projets des compagnies.
- **Temps d'échange entre les compagnies : Présentation des projets et échange de pratiques (1 jour)**

### Un second module « Production pour la création d'un spectacle vivant » de 4 jours, réparti en 3 temps :

*Du 19-20 et 22-23 janvier - Théâtre du Grand Rond à Toulouse*

- **Formation Production pour la création d'un spectacle vivant– Eric Vanelle (2,5 jours)**  
Avec ce qui aura été vu lors de la première session, ce module permet de comprendre la structuration du secteur culturel et les diverses politiques culturelles, savoir positionner sa structure ou son projet dans ce secteur, se positionner par rapport aux différentes aides et apprendre les clés pour remplir les dossiers d'aide. Ce module vous donne les outils pour maîtriser le cadre légal, réaliser un plan de financement, assurer le suivi budgétaire, mais aussi le cadre légal de l'intermittence.
- **Mise en pratique des outils en fonction des projets de chaque compagnie (0,5 jour)**
- **Étude de cas individuel et accompagnement collectif des projets avec les partenaires (1 jour)**  
Sur chaque module une journée d'accompagnement collectif encadrée par les trois partenaires référents (Marionnettissimo, Le Tracteur, Théâtre du Grand Rond) et



organisée selon la méthode de l'arpentage sera dédiée à la relecture et à la stratégie des projets des compagnies.

**Un troisième module « Diffusion pour la création d'un spectacle vivant » de 5 jours, réparti en 3 temps :**

*Du 2 au 6 mars 2026 – Marionnettissimo à Tournefeuille*

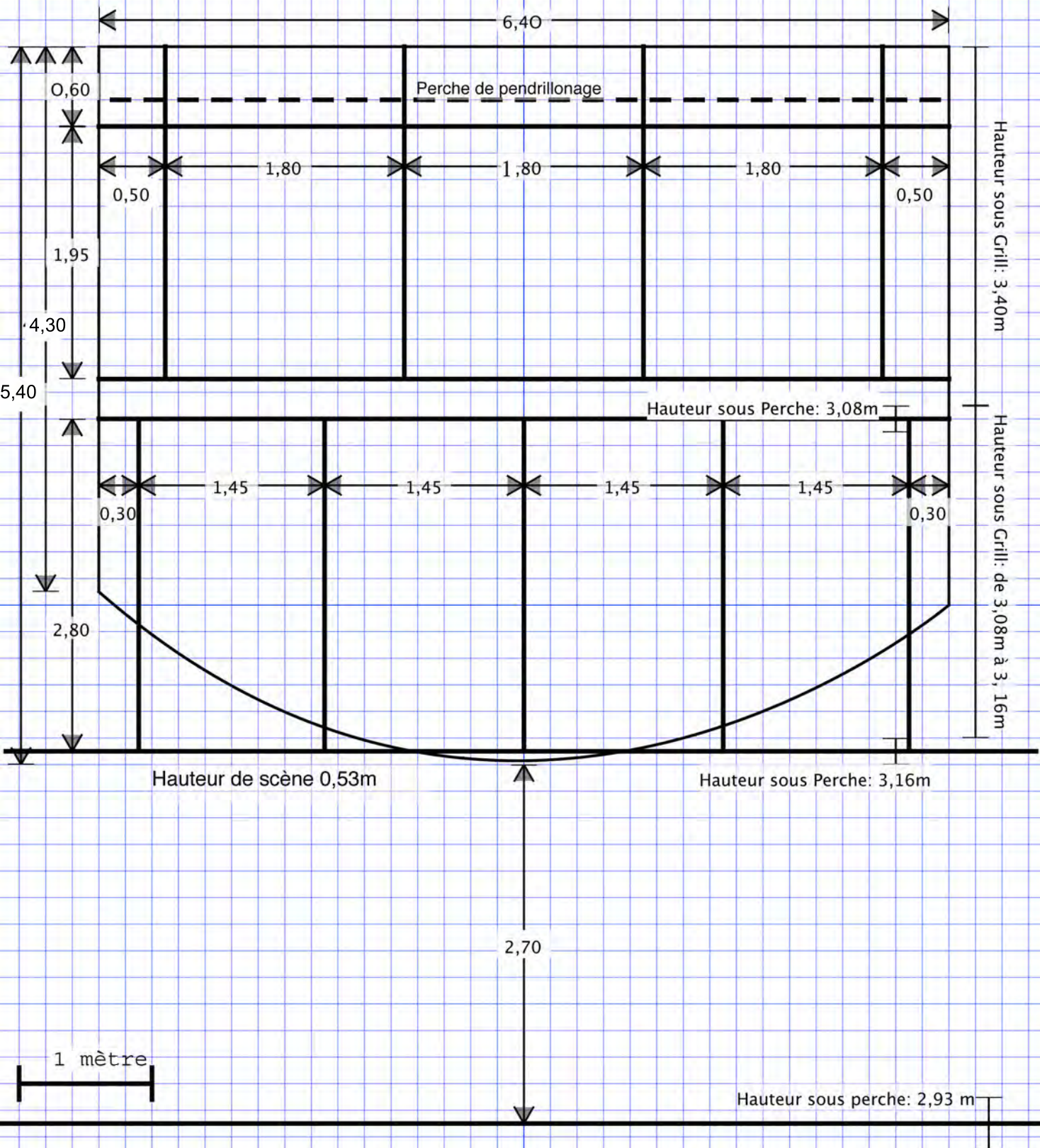
- **Formation Diffusion pour la création d'un spectacle vivant – Charline Alexandre (3 jours)**  
Positionnement éthique, liens avec les programmateurices, méthodologies et temporalités de la diffusion, réseaux de diffusion... Les bonnes pratiques pour gagner en efficacité, organisation de la prospection, gestion des échanges avec les programmateurices.
- **Mise en pratique des outils en fonction des projets de chaque compagnie (1 jour)**
- **Étude de cas individuel et accompagnement collectif des projets avec les partenaires (1 jour)**  
Sur chaque module une journée d'accompagnement collectif encadrée par les trois partenaires référents (Marionnettissimo, le Tracteur, Théâtre du Grand Rond) et organisée selon la méthode de l'arpentage sera dédiée à la relecture et à la stratégie des projets des compagnies.

**Un quatrième module « Découverte d'une politique culturelle territoriale » de 5 jours, réparti en 5 temps :**

*Du 18 au 22 mai 2026 - Le Tracteur à Cintegabelle*

- **Découverte d'une politique culturelle en territoire (1 jour)**  
Ce module permettra aux équipes artistiques de rencontrer des acteurs et visiter des lieux du territoire du Pays Sud Toulousain où est ancré Le Tracteur, qu'ils soient publics (Mairie, Communauté de commune, PETR...) ou privés (associations culturelles, CCI...).
- **Présentation des dispositifs de financement de la création en territoire (1 jour)**
  - Projets de création en territoire de la Région Occitanie
  - Résidence d'artistes en territoire de la DRAC Occitanie
- **Témoignages de compagnies qui mènent des projets de création en territoire (urbain/rural) (1 jour)**
- **Étude de cas individuel et accompagnement collectif des projets avec les partenaires (1 jour)**  
Sur chaque module une journée d'accompagnement collectif encadrée par les trois partenaires référents (Marionnettissimo, le Tracteur, Théâtre du Grand Rond) et organisée selon la méthode de l'arpentage sera dédiée à la relecture et à la stratégie des projets des compagnies.
- **Bilan de mi-parcours de l'accompagnement collectif (1 jour)**

Ces modules seront partagés avec 5 autres compagnies sélectionnées par l'appel à candidature Le Champ des Possibles au Tracteur et 2 autres compagnies par Marionnettissimo. Au total, 12 compagnies seront présentes sur ces temps collectifs.



- Toutes les mesures sont indiquées en mètres

- La perche de pendrillonnage est amovible, elle peut se déplacer du Fond de scène à +0,60m pour créer un couloir de passage.

**Attention:** informez nous en amont si vous souhaitez profiter de cet espace.

Contact Technique:  
Antoine ROUSSELIN  
06 61 68 18 35

05 61 62 14 85  
technique@grand-rond.org

## Fiche technique – Théâtre du Grand Rond

### Lumière trad

Élément	nb	état	Commentaire
Console ETC Smartfade 2496	1	moyen	
Gradateur RVE Easy 12	2	bon	12x2 kW - 1 voie HS
Découpe ETC Source4 Junior 575W	3	moyen	
PAR 56 court	2	moyen	
PAR 64	6	bon	
PC 1KW	2	bon	
PC 650W	3	moyen	
F1	2	bon	
Platine	4	bon	

### Lumière LED

Élément	nb	état	Commentaire
Découpe ETC Colorsource Spot JR	2	neuf	
Découpe Chauvet EVE-100Z	7	bon	
PAR LED Prolights Studio COB TU	7	neuf	
PC LED Cameo F2FC	7	bon	
PC LED DTS Fresnel Scena HQS	4	neuf	

### Son

Élément	nb	état	Commentaire
Enceinte Audiophony Sat 200	2	bon	Diffusion salle
Enceinte Audiophony Sat 100	2	bon	Diffusion salle - rappels
Enceinte Audiophony Sat 200	4	moyen	Retours scène
Ampli Behringer A500	2	bon	Diffusion salle
Ampli Behringer A800	1	bon	Retours scène
Console Soundcraft FX12	1	mauvais	Tranche 1 HS
Processeur Behringer Ultradrive pro	1	bon	
Micro Shure SM58	4	bon	Avec pince
Micro Shure SM57	2	bon	Avec pince
DI BSS AR133	4	bon	
Multipaire 8 voies	1	bon	
Grand pied de micro	4	bon à mauvais	
Petit pied de picro	1	très bon	
Pieds d'enceinte Gravity	2	très bon	

### Vidéo

Élément	nb	état	Commentaire
Vidéoprojecteur Acer H6517BC	1	bon	Ratio 1.48-1.62 , 3200 lumens
Vidéoprojecteur Benq TH671ST	1	bon	Ratio 0.69-0.83, 3000 lumens